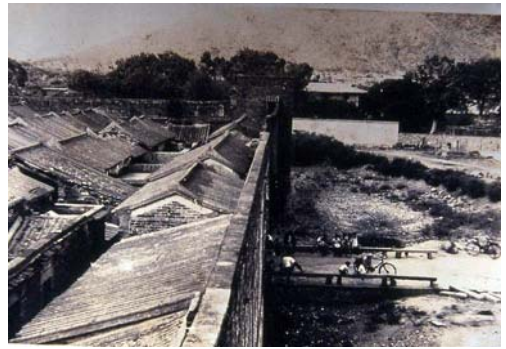


## 吉慶圍

鄧族於錦田原共建有五圍，分別是南圍、北圍、泰康圍、吉慶圍及永隆圍。南圍及北圍是鄧符所建，泰康圍是鄧聰等四人所建，當初並無圍牆，至康熙年間，再由鄧文蔚及鄧皆悅加建圍牆及連環門。錦田吉慶圍位於北圍斜對面，是新界最古老的建築物之一，建於明代成化年間(1465-1487)，由鄧伯經及其族人所建。至清初康熙年間，為防範盜寇入侵，再由鄧珠彥及鄧直見增建高約六米的青磚圍牆，並在圍牆的四角築起碉堡；牆高約二十呎，四周有圍牆，牆下有護河，牆基用石砌，牆身用土產青磚砌。牆身有炮眼，內寬外窄，便於移動炮位。四周彎角有炮樓，樓有炮眼，便於平射、橫射、仰射、下射。東炮樓可以照顧南、北炮樓；西炮樓可以照顧南、北炮樓。大門用鐵環連鎖式打製鑄成，頗為堅固。吉慶圍的營制，除護河已被填平外，其他仍保持外觀。



《展拓香港界址專條》簽訂以後，英軍於 1899 年 4 月 17 日佔領大埔，並繼續向錦田、元朗一帶推進。但到達錦田時，錦田鄉民緊閉吉慶圍圍門，憑著高大的圍牆和護城河，以鋤頭和木棍與英軍對抗。英軍屢攻不下，以炸藥擊破吉慶圍的圍斗，轟塌連環鐵門，衝入圍內，佔領吉慶圍。英軍還把連環鐵門奪走，作為戰利品，送回倫敦展覽。當年英軍不但搶走吉慶圍的連環鐵門，還把鄰近泰康圍的連環鐵門也一併搶走。

1922 年 1 月 12 日，香港的中國海員工人，反對英國資本家對中國海員工人的不公平待遇，要求增加工資，遭到無理拒絕。在工人運動領袖蘇兆徽和林偉民的領導下，舉行海員工人大罷工，所有開往廣東內地的輪船華工，都參加了罷工行動，連同抵港的英、荷、法、日、美等國輪船的華工，也紛紛表示支持罷工行動。

1924 年 8 月 24 日，新界各區人士推舉代表，在大埔墟文武廟舉行集會，出席人數達一百零三人，反對當時大埔理民府實施的「民田建屋補價政策」，即時宣布成立「維持租界民產委員會」，數星期後，改為「租界農工商業研究總會」。在同一時間內，一方面參與全新界性的反對「民田建屋補價政策」行動，另一方面，鄧族人士中的鄧伯裘、鄧焯堂、鄧英生等向當時的總督史塔士(司徒拔)要求發還鐵門。提出請求，交還 1899 年 4 月被英軍掠去的吉慶圍和泰康圍的兩對鐵門，以資防衛。

1925 年 5 月 15 日，上海內外棉七廠的日本資本家開槍打死工人代表顧正紅，打傷工人十多人，5 月 30 日，上海工人和學生舉行援助紗廠工人的街頭宣傳講演和示威遊行，租界的英國巡捕在南京路上突然開槍，向密集的群眾射擊，打死學生、工人等 13 人，傷者不計其數，製造了震驚全國的五卅慘案。為反對帝國主義屠殺中國人民，在上海掀起了有工人、學生、

商人等參加的反對帝國主義大風暴，最後發展為席捲全國各地的「五卅運動」。當時，香港市民也得知英國軍警在上海的行為，無不憤恨。當時，全港共有一百四十多個工會，組織分散。但經五卅慘案後，各工會立刻團結起來，發起罷工行動。電車、醫務、郵電、搬運等行業工人先後都加入罷工行列。聖保羅書院、皇仁書院、聖士提返書院等校學生也先後罷課，令香港百業停頓。香港政府蒙受慘重經濟損失。

6月23日，香港、廣州聲援五卅運動的各界群眾十萬餘人舉行集會並遊行，走到沙面對岸沙基西橋口時，英國領事下令機關槍開火，停泊在附近的英、法兵艦也開炮助威，當場打死81人，重傷170多人，釀成「沙基慘案」。這激起了香港市民更大的憤怒，引發省港大罷工，罷工人數迅速增至二十多萬，其中十三萬人更回到廣州聲援。罷工總委會宣佈封鎖香港及新界的口岸，對香港的進出口貿易構成嚴重的打擊，不少洋行和銀行因此而停業。香港成為臭港。與此同時，廣東各地農村，秘密成立農會，「犁頭會」，以反帝、反封建為號召。

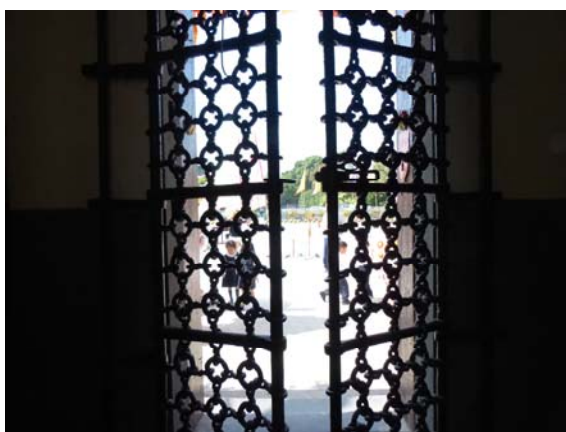
1925年11月，金文泰爵士接任港督，鑒於「租界農工商業研究總會」的名稱，有工農二字，為避免與當時省港大罷工及廣東各地農民運動扯上關係，乃勸諭將「租界農工商業研究總會」名稱改為「鄉議局」。為了緩和1925年省港大罷工時香港華人對港英的不滿，英國政府被迫送回連環鐵門。幾經轉折，鐵門才於愛爾蘭當年港督卜力的別墅內尋回。但英國人卻將泰康圍及吉慶圍的鐵門各送回一面，結果錦田村民只好將兩面鐵門都送到吉慶圍。經修復後在1925年5月26日正式鑲回吉慶圍。當日吉慶圍鄉民舉行盛典，慶祝鐵門回歸，鄧氏宗親及地方名流到場祝賀，港督司徒拔親自主持了這一典禮。當日吉慶圍大門懸掛賀聯一副：「南國仰屏藩，恩留郇黍<sup>1</sup>；北門重鎖鑰，譽羨寇萊<sup>2</sup>。」上款是：「伯裘、偉堂、禎祥列位宗叔台，吉慶圍重光紀慶」；下款是：『屏山房宗侄英生、日騰、斗星同鞠躬」。上聯的屏藩，是指吉慶圍堅固的圍牆，下聯的鎖鑰，是指堅固的連環鐵門。但據圍中父老所言，鐵環較粗的是泰康圍舊物，而較幼的才是吉慶圍原物。

圍門的右方曾鑲嵌了一塊石碑，但在日軍佔領香港時被日軍取走。碑文如下：

「溯我鄧族符協祖，自宋崇寧間，由江西宦遊到粵，卜居是鄉之南北兩圍，後因子孫繁衍，於明成化時，分居吉慶圍、泰康圍兩圍，四周均深溝高壘，復加連環鐵門，

想前人之意，實欲鞏固茲圍，以防禦萑苻<sup>3</sup>耳。

迨<sup>4</sup>前清光緒二十五年己亥即西曆一千八百九十八年，清政府將深圳河之南隅，租與大英國。斯時清政府未將明令頒布，故當英軍到時，各鄉無知者受人煽惑，起而抗拒，我圍人民，恐受騷擾，堅閉以避之，而英軍疑有莠民<sup>5</sup>藏匿其間，遂將鐵閘攻破；入圍時，方知皆是良民，故無薄待情事，將鐵門繳去。現二十六傳孫伯裘，代表本圍人眾，稟呈港政府，蒙轉達英京，



將鐵門發還，照舊安設，以保治安。所有費用，由港府支給。又蒙史督憲親臨敝村行奠基禮，足見英政府深仁大德，亦為表揚吾民對於英政府之誠心悅服矣。

特銘之於碑，以誌不忘云爾。

大英一千九百二十五年五月廿六日

中華民國十四年乙丑歲閏四月初五吉日立」

碑文寫得隱晦，對英軍的殘暴未有描述，對鄉民的反抗又表達得十分婉轉。儘管如此，吉慶圍的鴛鴦連環鐵門仍然默默地立在圍門，作為歷史的見證。而正門左側的碉堡上炮轟的痕跡，似乎還在訴說當年的壯烈事蹟。

當年英軍以武力進攻吉慶圍，鄉民負隅抵抗，數以百計的鄉民為保衛家園而壯烈犧牲，這些保土護圍的英雄的神位被供奉於北圍村的「友鄰堂」，每天早晚，都有專人在神位前供奉清香，以示悼念。而部份護圍守土犧牲的志士，則肉葬於雞公山下「妙覺園」內的義塚。

---

<sup>1</sup> 郇：豐美，郇黍：豐收

<sup>2</sup> 譽羨寇萊，羨：富足，寇萊：北宋宰相寇準，他在澶淵之戰中，力排眾議促宋真宗皇帝御駕親徵，與遼國開戰，終於贏得勝利，和約簽訂遼不再入侵，歌舞昇平。全句指圍門起了守衛吉慶圍的作用，如同寇準當年。

<sup>3</sup> 萑：音桓，苻：音：扶，萑苻：盜賊聚集之處。

<sup>4</sup> 迨：音代，及至也。

<sup>5</sup> 莠民：壞人，莠音誘